

# Protocol sociale veiligheid

## De Biezen



**De Biezen**

katholiek onderwijs AnnoNu

## **Inleiding**

In 2023 gaf 17 procent van de leerlingen in het basisonderwijs aan regelmatig gepest te worden (Van Tuijl & Zijlstra, 2025). Gemiddeld gaat het om vijf leerlingen in een groep van 30 leerlingen. Dit is een toename ten opzichte van 2018 toen nog 10 procent van de leerlingen aangaf hiermee te maken te hebben. Sinds augustus 2015 zijn scholen wettelijk verplicht om een sociaal veiligheidsbeleid te ontwikkelen en uit te voeren, waar het tegengaan van pestgedrag onderdeel van is (Inspectie van het onderwijs, n.d.). Deze situatie onderschrijft het belang van dit protocol sociale veiligheid. Hieronder beschrijven wij de visie van De Biezen. Dit is voor ons de basis voor de ontwikkeling van de school, onze leerlingen en onze teamleden.

### **Visie van De Biezen**

Wij, De Biezen, zien dat de huidige samenleving, de focus op individualisering, de sociale (media) druk en afleiding invloed hebben op de ontwikkeling van onze leerlingen en dus op de volgende generatie.

Wij geloven dat de wereld mooier wordt als wij onze verantwoordelijkheid nemen om - samen met hun ouders - onze leerlingen voor te bereiden op hun toekomst. Een toekomst met aandacht en hart voor hun omgeving, de ander en zichzelf.

Dat vraagt om een geïntegreerde aanpak binnen ons onderwijs. Een aanpak die zich richt op het verruimen van **kennis over de wereld**, het bevorderen van **kritisch, creatief denkvermogen** en het vergroten van **empathisch bewustzijn**. Aan de basis van de ontwikkeling van deze vaardigheden en het opdoen van algemene kennis ligt een goed niveau van de vakgebieden (Nederlandse) taal en rekenen.

Ons **Biezenhart** is een veilige, vertrouwde en gezellige leeromgeving waar vanuit leerlingen worden uitgedaagd. Waar denkers en doeners zich optimaal kunnen ontwikkelen. Ontwikkelen tot bewuste, empathische burgers met aandacht voor hun omgeving en die ruimte en begrip hebben voor de diversiteit binnen onze samenleving.

Samen zijn wij een **lerende organisatie** voor leerlingen én medewerkers en bieden we de rust en ruimte om te spelen, te ontdekken en te leren. Ons motto is dan ook: ontdek jezelf, groeien naar de toekomst. We hebben daarbij extra aandacht voor onze vitaliteit en eigen verantwoordelijkheid, omdat dit een duurzaam leerproces ondersteunt.

**Samen, verantwoordelijkheid en aandacht** zijn de kernwaarden die onze toekomstvisie ondersteunen. Ze helpen onze leerlingen zichzelf te ontdekken om van daaruit te kunnen groeien naar de toekomst.

### **Sociaal-emotioneel leren (SEL)**

We vinden het op De Biezen belangrijk om vanuit onze kernwaarden preventief te werken aan ongewenst gedrag. We werken vanuit het gedachtegoed van sociaal-emotioneel leren (SEL) van Kees van Overveld. SEL is een proces waarbij leerlingen noodzakelijke kennis, attitudes en vaardigheden verwerven en toepassen, met als doel beter te worden in omgaan met zichzelf en met de ander (CASEL, n.d.). In schooljaar 2025-2026 herijken we als team onze pedagogische visie waarbij dit gedachtegoed de basis is. Dit zal zorgen voor een verdere verrijking van dit protocol. Bij SEL horen vijf competenties waar wij ons onderwijs mee inrichten volgens de definitie van Van Overveld (2024):

### **1. Zelfbewustzijn**

*Zelfbewustzijn verwijst naar de notie die een leerling van zichzelf heeft. Hierbij gaat het om de koppeling tussen wat je voelt in je lichaam en welke emotie daarbij hoort, de kennis van je unieke 'ik' en zelfvertrouwen.*

### **2. Zelfmanagement**

*Zelfmanagement is het bewust controleren van je gedachten en je handelingen, waarbij je op weloverwogen manier een strategie bedenkt en inzet om een (mogelijk) probleem effectief en doelgericht het hoofd te bieden. Hierbij houd je rekening met de (heftige) emoties die je bij jezelf kan opmerken.*

### **3. Besef van de ander**

*Besef van de ander is de wetenschap dat gevoelens, de gedachten en het gedrag van de ander kunnen verschillen of overeenkomen met je eigen gevoelens, gedachten en gedrag. Hierbij heb je altijd de keuze om je eigen gedrag aan te passen aan de ander, waarbij het belangrijk is dat je je kan verplaatsen in de ander, overeenkomsten en verschillen kan herkennen en de (non-)verbale communicatie kan begrijpen.*

### **4. Relatievaardigheden**

*De competentie relatievaardigheden verwijst naar de vaardigheid om in verschillende contexten in contact met verschillende personen op constructieve en positieve wijze sociaal gedrag te kunnen uitvoeren, waardoor enerzijds relaties kunnen worden aangegaan en verstevigd en anderzijds uitsluiting en probleemgedrag kunnen voorkomen.*

### **5. Keuzes maken**

*De competentie keuzes maken houdt in dat je de kennis, vaardigheden en attitudes die zijn afgeleid uit de overige vier SEL-competenties inzet om in diverse sociale contexten verantwoorde keuzes te maken voor jezelf, de ander en de omgeving.*

## **Inhoudsopgave**

1. Definitie, rollen en signalen
2. Gedragsregels op school
3. Aanpak op school
4. Informatie voor ouders
5. Registratie van incidenten
6. Klachtenregeling
7. Bronvermelding

Bijlage A. Stappenplan gedrag

## Definitie, rollen en signalen

De achtergrondinformatie rondom pesten komt uit het boek *Groepsplan gedrag* van Kees van Overveld (2024). Pesten is een voorbeeld van agressief gedrag, waarbij het gedrag door een of meerdere individuen bewust en voor een langere periode wordt vertoond. Er is daarbij sprake van een machtsverschil tussen dader en slachtoffer. Deze definitie is bedoeld om bij volwassen bewustzijn te creëren voor het verschil tussen incidenten, plagen en pesten.

Pestgedrag kent verschillende vormen, we maken onderscheid tussen verbaal, fysiek, emotioneel en relationeel pesten. Deze vormen gelden voor zowel het traditionele pesten als het digitale pesten.

Verbaal	<ul style="list-style-type: none"><li>- Uitschelden, kleineren ('homo' of 'loser')</li><li>- Bedreigen</li><li>- Uiting verbaal of via tekstberichtjes</li></ul>
Fysiek	<ul style="list-style-type: none"><li>- Intimideren</li><li>- Bedreigen</li><li>- Slachtoffer of bekende ervan pijn doen</li><li>- Spullen kapot of onbruikbaar maken</li><li>- Dwingen om met een ander persoon te vechten</li><li>- Stelen van slachtoffer</li></ul>
Emotioneel	<ul style="list-style-type: none"><li>- De ander publieke een slecht gevoel bezorgen</li><li>- Vernederen</li><li>- Buitensluiten</li><li>- Belachelijk maken</li></ul>
Relationeel	<ul style="list-style-type: none"><li>- Stoken in vriendschappen</li><li>- Roddels verspreiden</li><li>- Privé-informatie delen</li><li>- Ongevraagd beeldmateriaal verspreiden</li></ul>

Digitaal pesten is een variant van het 'gewone' pesten. Met een smartphone is het mogelijk om 24 uur per dag online te zijn zonder het toezicht van een volwassene. Voor jongeren is online zijn bijna een levensbehoefte, sociale relaties spelen zich voor een belangrijk deel online af. Door de moderne techniek is er sprake van een grote mate van anonimiteit waardoor volop mogelijkheden zijn om digitaal te pesten. Er zijn verschillende vormen van digitaal pesten die door de voortschrijdende techniek steeds gevarieerder zullen worden. Digitaal pesten kan zowel een verbaal, emotioneel als een relationeel karakter te hebben. Te denken valt aan; iemand buitensluiten, iemand belachelijke maken, schelden, ongevraagd beeldmateriaal publiceren, 'trolling' (iemand bewust provoceren of choqueren om een reactie uit te lokken), nepaccount aanmaken, diefstal, bedreiging, sexting, webcamseks en grooming (volwassene die zich voordoet als een kind).

### Rollen

Er zijn drie groepen leerlingen te onderscheiden in pestsituaties, alle betrokken leerlingen hebben een rol.

#### 1. Leerlingen die pesten.

- a. **Pester met een lage status:** zij zoeken contact met populaire leerlingen die eveneens pesten en het gedrag is bedoeld om de eigen status te verhogen of om te voorkomen dat ze zelf slachtoffer worden.
- b. **Pester met een hoge status:** dit zijn pesters met leiderschapskwaliteiten die graag gezien worden in de groep. Zij weten heel goed wat de regels zijn, maar achten zichzelf slim genoeg om deze te omzeilen. Het pesten dient om de eigen status te vergroten.
- c. **Gemarginaliseerde pester:** dit type pester groeit op met grote, sociale problemen in bijvoorbeeld de thuissituatie, problemen met verslaving, misbruik of criminaliteit. Bij deze leerling is geweld de bekende norm.
- d. **Crimineel in de dop:** de pester die consequent gebruik maakt van fysiek en verbaal geweld.
- e. **De mislukte pester:** Leerlingen die zich gedragen als de 'crimineel in de dop', maar eerder een karikatuur zijn van zichzelf. Ze denken vaak dat pesten hen verder helpt.
- f. **De Facebookcrimineel:** leerlingen die online hun praktijken uitoefenen.

## 2. Leerlingen die gepest worden

- a. **Passief slachtoffer:** Dit type slachtoffer heeft meestal weinig zelfvertrouwen en kan niet goed voor zichzelf opkomen. De status in de klas is laag waardoor hij/zij weinig vrienden heeft, anderen zijn bang om bevriend te zijn uit angst om zelf slachtoffer te worden.
- b. **Provocerend slachtoffer:** deze persoon vindt het lastig om in sociale situaties de eigen emoties en gedrag te reguleren. Tijdens een pestsituatie richten ze door hun opvallende gedrag onbedoeld de focus van de pester op zichzelf.
- c. **Indirect slachtoffer:** Het indirecte slachtoffer wordt niet zelf gepest, maar is er getuige van. Hoewel de leerling niks wordt aangedaan, lijdt deze geestelijk onder dat wat ze hebben gezien. Vaak zijn er gevoelens van schaamte en schuld aanwezig, omdat ze zelf niks doen om het pesten tegen te gaan.

## 3. Leerlingen die getuige zijn van pesten

- a. **Verdedigers:** Deze leerlingen kiezen de kant van het slachtoffer en komen of voor deze leerling op of troosten deze leerling achteraf. Uit onderzoek blijkt dat als deze groep het pesten sterk afkeuren, het in de helft van de gevallen binnen tien seconden stopt.
- b. **Buitenstaanders:** Deze leerlingen doen niks, ze kijken toe of weg. Hiermee wordt de dader in principe beloont, het is goed wat je doet want wij grijpen niet in.
- c. **Meelopers:** Meelopers doen actief mee om de eigen status te vergroten.
- d. **Aanmoedigers:** Deze groep doet niet actief mee met het pesten, maar door hun (non-)verbale communicatie moedigen ze de pester aan om door te gaan. Deze leerlingen praten het gedrag ook goed of normaliseren het pestgedrag.

## Signalen

Iedereen kan slachtoffer worden van pestgedrag, er is geen lijstje met risicofactoren. Het is wel zo dat leerlingen die gepest worden vaak overeenkomende gedragskenmerken laten zien;

- Verminderd zelfvertrouwen;
- Gevoelens van onmacht;

- Lage zelfwaardering;
- Weinig sociale contacten/vrienden;
- Afwijzing door klasgenoten;
- Geringe betrokkenheid op anderen;
- Fysieke/somatische klachten;
- Lage schoolprestaties;
- Spijbelen;
- Externaliserend gedrag (agressie, vechten) als tegenreactie.

### **Gedragsafspraken op school**

We vinden het allemaal belangrijk dat leerlingen en medewerkers met plezier naar school komen, dat ze zich daar veilig voelen en zich kunnen ontwikkelen. We geloven dat we door heldere afspraken werken aan;

- Rust in de school;
- Duidelijkheid & veiligheid voor iedereen;
- Verbinding vanuit rekeninghouden met elkaar.

Dit zorgt voor een prettige omgeving die leren mogelijk maakt en voor meer onderwijstijd. Dit zijn algemene afspraken die gelden voor de gehele school. Binnen de eigen groep worden afspraken gemaakt die meer gefocust zijn op hoe je binnen de groep met elkaar omgaat. Deze afspraken worden gemaakt in de Gouden weken. We vinden het daarnaast belangrijk dat vrijheid en verantwoordelijkheid hand in hand gaan. Des te ouder leerlingen worden, des te meer verantwoordelijkheid kunnen ze meestal dragen. Zodra leerlingen meer verantwoordelijkheden kunnen dragen, zullen ze ook meer vrijheid krijgen om eigen keuzes te maken. Hierin kunnen we interventies aanpassen aan individuen en aan de groep. We kennen vrijheden toe of beperken deze, als de genomen verantwoordelijkheid van het individu of de groep daar aanleiding toe geven.

#### ***In de school***

- Bij de start van het schooljaar: extra aandacht voor afspraken & routines in de groep en in de school;
- Tijdens de eerste weken modellen en bespreken we de afspraken in de groep;
- We spreken allemaal de leerlingen aan als we ander gedrag zien en focussen extra op het gedrag wat past bij die week en de weken die al geweest zijn;
- We spreken aan vanuit het positieve gedrag wat we willen zien.

#### ***Binnenkomst, voordeur, gang en deur klas***

- Vanaf 8.20 uur gaat de deur open. We zetten de voordeur helemaal open (welkom);
- Er staat een (ambulante) collega bij de deur om te verwelkomen;
- Groeten en contact maken bij binnenkomst (met alle medewerkers);
- Voeten vege;
- Rustig lopen;
- Ballen vasthouden;
- Leerkrachten en medewerkers staan verspreid door de gang en bij de klassendeur.

### **Kapstok**

- Jas en tas ophangen en meteen naar de klas. We blijven niet hangen op de gang;
- De manier van ophangen is afhankelijk van de kapstok en wordt bepaald door de leerkracht;
- Wanneer van toepassing: schoenen netjes neerzetten. Dit is afhankelijk van de groep en wordt bepaald door de leerkracht.

### **WC**

- Er gaat maximaal 1 jongen en 1 meisje per groep tegelijk naar de WC;
- We gaan pas vanaf 9.00 uur naar de WC;
- We laten de WC netjes achter.

### **Werkplek**

- Als je buiten de groep werkt, ben je taakgericht aan het werk;
- Leerlingen werken samen in de open ruimte (en dus niet in de kamertjes);
- Lukt het niet op de gang, dan ga je terug naar de klas. Dit mag elke collega aangeven en deze meldt dit bij de betreffende leerkracht;
- Kleutergroepen passen dit aan n.a.v. wat passend is bij het spelen op de gang.

### **Materiaal**

- Je gaat met zorg om met het materiaal;
- Na gebruik ruim je het materiaal op, zoals het hoort en op de juiste plek;
- Leerkracht checkt na afloop.

### **Gym afspraken**

- Alle leerlingen hebben gymkleding en gymschoenen aan tijdens de gym. De haren zijn vast en alle sieraden zijn af;
- Gymspullen vergeten: na tweede keer vergeten, niet mee gymmen en bericht naar ouders.

### **Diversen**

- Mobiele telefoons en smartwatches staan tijdens schooltijd uit (of op vliegtuigstand) en worden in de tas op de gang bewaard. Het meenemen naar school van deze apparaten is voor eigen risico;
- Er is geen standaard wietjes-dag meer, zoals in het verleden. Met het huidige plein hebben we minder tegels en meerdere uitdagende manieren om te spelen. Stepjes mogen net als de fietsen tijdens de schooldag in de fietsenstalling.

### **Aanpak op school**

Reeds in de inleiding is besproken dat we op De Biezen werken volgens de **methodiek SEL**. Daarnaast is benoemd dat we in schooljaar 2025-2026 als team met elkaar inhoud geven aan deze pijlers en invullen hoe we dit een goede plek kunnen geven in ons onderwijs. Dit is nog in ontwikkeling. De vijf pijlers die centraal staan in het vormgeven van ons sociaal-emotioneel onderwijs volgens SEL zijn; zelfbewustzijn, zelfmanagement, besef van de ander, relatievaardigheden en keuzes maken. Vanuit SEL werk je met preventieniveau 1 met betrekking tot pestgedrag. Pas als preventieniveau 1 op orde is, ga je extra strategieën inzetten om leerlingen die slachtoffer zijn van pestgedrag extra te wapenen. Alle leerlingen hebben primair

behoefte aan een veilige leer- en leefomgeving. We werken dan ook preventief aan ongewenst gedrag. Hieronder lichten we eerst de verschillende elementen van preventieniveau 1 toe vanuit SEL. Hierna wordt benoemd welke andere (preventieve) maatregelen er zijn op De Biezen om ongewenst gedrag te voorkomen.

### ***Goed onderwijs***

- De leraar heeft een goede relatie met alle leerlingen en weet of er in de klas gepest wordt;
- De leraar heeft een duidelijke mening over pesten en handelt hiernaar;
- De leraar maakt duidelijk dat 'pispaal zijn' niet te wijten is aan karaktereigenschappen;
- Gewenst gedrag wordt bekrachtigd.

### ***Groepsvorming***

- In de groep zijn de regels en gedragsverwachtingen duidelijk met iedereen besproken en zo nodig ook geoefend;
- De groep heeft zich uitgesproken tegen pesten;
- Er heerst een plezierige sfeer in de groep;
- Er is aandacht en respect voor iedereen, ongeacht de prestaties op cognitief, motorisch of sociaal vlak.

### ***Sociaal-emotioneel leren***

- Er is veel aandacht voor sociaal-emotionele competenties;
- Iedereen weet wat zijn kracht is en heeft gezond zelfvertrouwen (besef van jezelf);
- Leerlingen kunnen omgaan met heftige emoties (zelfmanagement);
- Leerlingen kunnen sociale cues interpreteren en hebben empathie (besef van de ander);
- Leerlingen weten de juiste dingen te zeggen en te doen (hanteren van relaties);
- Leerlingen dragen bij aan een positief klimaat op school (keuzes kunnen maken).

### ***Voorkomen van pesten***

- Belangrijk: aparte interventies voor slachtoffers hebben zin als ze zijn ingebed in een schoolbrede aanpak van pesten;
- Alle leerlingen zouden vaardigheden moeten leren om te voorkomen dat ze slachtoffer worden;
- Geef leerlingen en ouder(s)/verzorger(s) informatie over betrouwbare websites;
- Werk samen met ouder(s)/verzorger(s) en vertegenwoordigers in de wijk.

### ***Overige strategieën***

- Leerlingen moeten bij alle volwassenen terecht kunnen voor hulp en advies. Alle volwassenen onderschrijven dat pesten een agressieve daad is en niet getolereerd wordt;
- Voer gesprekken met het slachtoffer en prijs voor het zoeken van hulp;
- Zorg voor een luisterend oor zonder gelijk in oplossingen te denken;
- Wees in het gesprek alert op denkfouten (leerlingen die niet willen klikken, leerlingen die denken het te verdienen, leerlingen die niet terug doen uit angst om onaardig gevonden te worden, leerlingen die zeggen dat het maar een geintje is, geen belofte doen om dingen geheim te houden);
- Registreer alle incidenten;

- Leerlingen het met elkaar laten uitpraten werkt niet, omdat er sprake is van een machtsverschil;
- Buddysysteem inzetten die een luisterend oor biedt, maar het niet zelf gaat oplossen;
- Weet dat digitaal pesten niet strafbaar is, tenzij er sprake is van bedreiging, smaad of afpersing;
- Zet een supportgroep op van vijf tot acht leerlingen. Deze groep is gericht op een oplossingsgerichte benadering. Er wordt niet gesproken over pesten, pesters of slachtoffers. Waar het om gaat is dat de gepeste leerling zich momenteel niet prettig voelt op school. De leerling wordt gevraagd met welke leerlingen hij wel en niet goed kan opschieten. Allen worden gevraagd of ze onderdeel willen zijn van de supportgroep om de desbetreffende leerling te helpen. In de startbijeenkomst wordt een beroep gedaan op ieders verantwoordelijkheid om de leerling te steunen en wordt geïnventariseerd welke ideeën er zijn om de leerling zich weer prettig te laten voelen op school (bijv. praatje maken, samen eten, zeggen dat hij/zij altijd bij mij terecht kan etc.). Hierna worden er vervolggesprekken gevoerd om de situatie te monitoren. Deze methode is in het basisonderwijs uitvoerig uitgeprobeerd en getest.

Belangrijk is dat bij elk gekozen strategie de mening van de desbetreffende leerling meegenomen wordt. Een kind heeft hoorrecht en is daarmee medebedenker van het uit te voeren plan.

Los van bovenstaande elementen van preventieniveau en strategieën vanuit SEL hebben we op school ook een aantal (specifieke) afspraken met betrekking tot het vormgeven van ons sociaal-emotionele onderwijs. In de eerste weken van het schooljaar besteden we extra aandacht aan de routines & afspraken in de school en aan de afspraken binnen de klas. Deze periode heet de **Gouden weken**. We besteden extra aandacht aan groepsvorming binnen de groep en gewenst gedrag. Ook na de kerstvakantie vindt zo'n soortgelijke periode plaats: de **Zilveren weken**. Hierin wordt weer even extra bewust stil gestaan bij dezelfde onderdelen als hierboven benoemd.

In de tussentijd zijn er vaste onderdelen die in verschillende groepen de revue passeren. In de groepen 1/2 wordt gewerkt met **Kanjertraining**. Binnen deze methode voor Sociaal-emotioneel leren bespreekt de leerkracht situaties en wordt gewenst gedrag geoefend. Vanuit het herijken van onze pedagogische visie in 2025-2026 wordt er in alle groepen ook een pilot gedraaid met de methode **Kwink**, welke net als kanjertraining aansluit op de SEL methodiek. We kiezen ervoor om ook een pilot te draaien met Kwink, omdat het draagvlak voor kanjertraining afgenomen is, niet voldoende flexibel is en werken met deze methode om verplichte scholing vraagt.

In alle groepen wordt vanuit ons taalonderwijs maken wij in ons onderwijs gebruik van **literaire gesprekken** door middel van het lezen van een samenleesboek. Dit is een boek waarvan elke leerling een eigen exemplaar heeft en gezamenlijk het boek gelezen wordt. De leerkracht begeleidt de leerlingen hierin, stelt vragen en zorgt voor verdieping. In boeken maken hoofdpersonen allerlei verschillende sociale situaties mee. Als je veel leest ben je beter in staat om de gedachten en emoties van andere mensen te begrijpen. Doordat je empathischer bent kun je je beter inleven in andere mensen (Mumper & Gerrig, 2017; Wimmer et al., 2024). Dit verband geldt als je fictie leest. Uit onderzoeken bij kleuters is gebleken dat veel voorlezen zorgt voor een beter ontwikkelde "Theory of Mind" (Adrian et al., 2005; Mar, Tackett, & Moore, 2010). Dit is de vaardigheid om onderscheid te kunnen maken tussen de gedachten en gevoelens van jezelf en van een ander. Deze vaardigheid wordt beschouwd als voorwaarde om empathisch te kunnen zijn. Ook is uit onderzoek gebleken dat kinderen die tussen de 10 en 13 jaar literaire fictie lezen, dat zij op latere leeftijd meer sociaal gedrag vertonen (Lenhart et al., 2023). Vanuit de SEL-methodiek kan ook gebruik gemaakt worden van het **WAK-model**. Kinderboeken lenen zich goed

voor het rustig analyseren en oplossen van problemen (Elias, 2015). Vragen die de leerkracht kan stellen zijn;

- Wie heeft op welke wijze het conflict opgelost?
- Hoe zag dat eruit? Hoe klonk het?
- Welk effect had de oplossingswijze?
- En wat was het effect geweest als hij/zij het als een aanpakker had opgelost?
- Wat is de les voor de volgende keer?

Binnen dit model gaan we er vanuit dat je situaties op 3 manieren kan oplossen: weglopen, aanpakken of knokken. Bij weglopen wordt de situatie letterlijk en/of figuurlijk uit de weg gegaan. Dit draagt niet bij aan het oplossen van de situatie of het leren van het conflict. Knokken draagt uiteraard tevens niet bij aan de oplossing. Deze agressieve en offensieve aanpak zal leiden tot onprettige sancties. Vanuit SEL stimuleren we dat de leerling die situatie aanpakt. Hierbij is de leerling alert op de eigen gevoelens en die van de ander, is hij zelfverzekerd en rustig & hij toont open, positief en pro sociaal gedrag. In zijn handelen probeert de leerling de ander met respect tegemoet te treden, maar tegelijkertijd komt hij op voor zijn eigen rechten. Weglopen is als aanpakker een optie, maar dan is het belangrijk hoe je wegloopt: niet met de staart tussen de benen, maar met opgeheven hoofd en een zelfverzekerde pas. En terwijl weggelopen wordt denk je bij jezelf: jullie kunnen me wat, ik voel me toch sterker.

Daarnaast is ons **thematisch werken** in ontwikkeling waarbinnen burgerschap een plaats heeft. Hierbij bouwen aan kennis en denken we na over maatschappelijke ontwikkelingen. Deze dragen bij aan de ontwikkeling van de vijf pijlers van SEL.

We hebben in schooljaar 2024-2025 positieve ervaring opgedaan met **KikiD**. Een organisatie die doormiddel van theater en interactieve gesprekken met leerlingen in groep 7/8 in gesprek gaat over sociale situaties zoals (digitaal) pesten. We onderzoeken in 2025-2026 of we dit structureel als activiteit kunnen aanbieden, waarbij ook een ouderavond georganiseerd wordt. In 2025-2026 draaien we tevens een pilot met **rots- & watertraining** in groep 6. Eind schooljaar 2025-2026 is de lange termijn doorgaande lijn met aansluitende activiteiten definitief n.a.v. de resultaten van de pilots.

Het is uiteraard zo dat elke groep anders is. Dat betekent dat binnen een groep **passende activiteiten** worden ingezet die passende zijn bij de behoeften in de specifieke groep en hierbij **(externe) ondersteuning** wordt ingezet wanneer wenselijk, in overleg met het MT en de intern begeleider. Deze ondersteuning kan bijvoorbeeld ingevlogen worden vanuit Maartje de Wit, zij is als systemisch pedagoog aangesloten bij AnnoNu.

Tot slot is uit een eerdere enquête van de leerlingraad met alle leerlingen gebleken dat er een aantal plekken zijn in de school waar leerlingen zich minder veilig voelen. Respectievelijk: een uithoekje van het schoolplein, het voetbalveld, de wc's en lokalen waar groepen zitten die door anderen als bedreigend kunnen worden ervaren. Dit heeft geresulteerd in verscherpt toezicht op deze plekken, het splitsen van de pauzes en daarnaast hebben we de mogelijkheid om het aantal pleinwachten tijdens pauzes op te schroeven indien nodig.

### **Sociaal-emotioneel leerlingvolgsysteem**

We volgen al onze leerlingen op het gebied van sociaal-emotioneel leren. In schooljaar 2025-2026 vult een deel van de leerkrachten van groep 1 t/m 8 een docentenvragenlijst in van Kanvas (methode kanjertraining) en een deel van de leerlingen de leerlingvragenlijst voor groep 5 t/m 8.

De leerlingvragenlijst meet hoe leerlingen hun eigen sociaal functioneren in de klas ervaren. Met de docentenvragenlijst kan de leerkracht in kaart brengen welke leerlingen opvallend gedrag vertonen en vanuit hier acties inzetten. De andere leerkrachten en leerlingen doen mee aan de pilot van Kindbegrip. Deze vragenlijsten zijn gebaseerd op de theorie van SEL en brengen dezelfde aspecten in kaart. Daarnaast wordt jaarlijks de Monitor Sociale Veiligheid afgenomen bij de leerlingen in groep 6 t/m 8. Vanaf schooljaar 2026-2027 wordt hierin vanuit het wettelijk kader vragen opgenomen over specifieke vormen van onveiligheid, zoals pesten. Deze sluiten aan bij de nieuwe wet Vrij en Veilig Onderwijs die naar verwachting ingaat vanaf 1 augustus 2026.

### ***Vertrouwenspersoon/contactpersoon***

Onze vertrouwenspersonen/intern contactpersonen zijn S. Beumer (juf Saskia) en E. Wierda (juf Ellen). Leerlingen of ouder(s)/verzorger(s) kunnen hen opzoeken om een afspraak te maken of een briefje in de kinderbrievenbus doen. Zij hebben een geheimhoudingsplicht en geven daarnaast de school gevraagd en ongevraagd advies. Jaarlijks brengen zij verslag uit van hun werkzaamheden.

De externe contactpersonen zijn Hans van Holland en Suzanne Rhee van de CED-Groep. Zij zijn te bereiken via [evp@cedgroep.nl](mailto:evp@cedgroep.nl) of via 010-4071599 (receptie CED-Groep).

Onze coördinator veiligheidsbeleid is F. van der Neut (juf Francisca), tevens intern begeleider.

### ***Consequenties/interventies***

Bij het signaleren van ongewenst gedrag op school maken we gebruik van een stappenplan. Hierbij wordt gewerkt met een 1<sup>e</sup> waarschuwing, een 2<sup>e</sup> waarschuwing waarbij de leerling uit een groepje geschoven wordt en een 3<sup>e</sup> waarschuwing met time-out plek in de klas. Mocht het ongewenste gedrag doorgaan dan gaat een leerling naar een time-out plek in een andere klas en bij voortzetting naar een dagdeel bij het MT. Ouders worden in ieder geval geïnformeerd vanaf de consequentie dat een leerling buiten de klas wordt geplaatst. Zodra gedrag grensoverschrijdend is wordt afgeweken van bovenstaande opbouw en wordt direct gekozen voor plaatsing in andere groep, MT of ambulante collega. Bij drie maal grensoverschrijdend gedrag binnen één maand treedt het protocol schorsing en verwijdering in. Het volledige protocol is terug te vinden in Bijlage A.

Pesten valt onder proactieve agressie. Helpende interventies zijn:

- De pester laten nadenken over hoe hij/zij op acceptabele wijze de eigen doelen kan bereiken;
- Bespreken wat de gevolgen van de agressieve keuze zijn op zowel kort als lang termijn: neem hierin oorzaak-gevolg mee;
- De leerling bewust maken van zijn eigen gedrag en motieven en hem aansprakelijk stellen voor de gemaakte keuzes. Ook hoort hierbij het herstellen van de 'schade';
- Ingaan op de emoties die op de achtergrond spelen bij het gedrag;
- De klas mobiliseren om pestgedrag te signaleren en af te wijzen;
- Opstellen van een gedragscontract waarin op zakelijke wijze wordt vastgesteld wat wel en niet is toegestaan.
- Het is helpend om met een dader van pestgedrag aan het begin van niet-klassikale roostertijden een gesprekje aan te knopen en hem eraan te herinneren hoe te reageren op anderen. Dit noemen we precorrectie. Aan het einde van zo'n moment check je bij de

leerling hoe het gegaan is en beloon je verbaal voor de inspanningen als het goed gegaan is.

Daarnaast blijkt uit onderzoek dat bij pestgedrag er twee consequenties zijn die significant effect hebben: het verliezen van privileges en een bespreking tussen ouder en leerkracht (eventueel ook met leerling). Belangrijk is dat bij leerlingen de consequenties bekend zijn. Voorbeelden zijn; binnenblijven tijdens pauzes, schrijfstraf tijdens vrije uren, zelf ouders laten bellen om te vertellen dat je pest, excuses aanbieden aan het slachtoffer, in overleg met ouders: geen gebruikmaken van je smartphone en schorsing. Een straf opleggen kan nooit de enige consequentie zijn. Iedereen moet weer met elkaar verder en de sociale veiligheid dient op zowel kort als lang termijn gewaarborgd te worden. Belangrijk is om daarom goed in kaart te brengen waarom de leerling doet wat hij/zij doet en welke onderwijsbehoefte hieraan ten grondslag ligt. Het is daarnaast geen "one size fits all" oplossing, er wordt hierbij gekeken naar wat helpend is voor de specifieke leerling in de specifieke context.

### **Hulp voor kinderen en ouders tegen (online) pesten**

Het is belangrijk dat kinderen en ouders toegang hebben tot informatie en advies wanneer kinderen (digitaal) gepest worden. [Jouwveiligeschool.nl](http://Jouwveiligeschool.nl) biedt een overzicht van organisaties waar ouders en leerlingen terecht kunnen wanneer zij onveiligheid ervaren, zoals pesten. De website verwijst kinderen bijvoorbeeld door naar de volgende organisaties:

- **Kindertelefoon**  
Met De Kindertelefoon (8-18 jaar) kun je over alles praten. Gratis en anoniem. Bel [0800-0432](tel:0800-0432) of ga naar [kindertelefoon.nl](http://kindertelefoon.nl) voor de chat en het forum.
- **Helpwanted**  
Bij Helpwanted kun je via chat, mail of telefoon terecht voor advies bij online grensoverschrijdend gedrag. Bel [+31 202615275](tel:+31202615275) of mail naar [info@helpwanted.nl](mailto:info@helpwanted.nl). Of ga naar [www.helpwanted.nl](http://www.helpwanted.nl) voor de chat.

Daarnaast raadt de overheid ook de volgende aanbieder van informatie aan:

- **Ouders & Onderwijs**  
Zij beantwoorden ook vragen van ouders over pesten ([www.oudersenonderwijs.nl](http://www.oudersenonderwijs.nl)).

### **Registratie van incidenten**

Incidenten worden geregistreerd in Parnassys door de leerkracht of andere betrokken medewerkers. Dit zijn feitelijke beschrijvingen van datgene wat heeft plaatsgevonden waarbij betrokken leerlingen geanonimiseerd zijn.

### **Klachtenregeling**

Overal waar gewerkt wordt zijn wel eens misverstanden of worden fouten gemaakt. In eerste instantie kunt u problemen met leerkrachten binnen de school bespreken en met elkaar zoeken naar een passende oplossing. Komt u niet tot een goede oplossing dan kunt u de zaak voorleggen aan de interne vertrouwensperso(n)en voor advies of aan de schoolleider. Als de behandeling van uw klacht op schoolniveau niet naar tevredenheid is afgehandeld dan kunt u een klacht indienen bij het College van Bestuur of bij de Landelijke klachtencommissie. De volledige klachtenregeling kunt u vinden op de website van AnnoNu: [www.scholengroepannonu.nl/voor-ouders/klachtenregeling](http://www.scholengroepannonu.nl/voor-ouders/klachtenregeling)

## Bronvermelding

- Adrian, J. E., Clemente, R. A., Villanueva, L., & Rieffe, C. (2005). Parent-child picture-book reading, mothers' mental state language and children's theory of mind. *Journal of Child Language*, 32(3), 673–686. <https://doi.org/10.1017/S0305000905006963>
- CASEL. (n.d.). What is Social and Emotional Learning? Geraadpleegd op 27 oktober 2025 via <https://schoolguide.casel.org/what-is-sel/>
- Elias, M. (2015, 8 mei). *Weaving SEL skills into book talks [blog]*. Verkregen van <https://www.edutopia.org/blog/weaving-sel-skills-book-talks-formats-maurice-elias>
- Inspectie van het onderwijs (n.d.). Zorgplicht voor sociale veiligheid op scholen. Geraadpleegd op 27 oktober 2025 via <https://www.onderwijsinspectie.nl/onderwerpen/sociale-veiligheid/zorgplicht-veiligheid-leerlingen>
- Lenhart, J., Richter T., Appel, M., & Mar R.A. (2023). Adolescent leisure reading and its longitudinal association with prosocial behavior and social adjustment. *Sci Rep* 13 (9695). <https://doi.org/10.1038/s41598-023-35346->
- Mar, R.A., Tackett, J.L., & Moore C. (2010). Exposure to media and theory-of-mind development in preschoolers. *Cognitive development*, 25(1), 69-78. <https://doi.org/10.1016/j.cogdev.2009.11.002>
- Mumper, M. L., & Gerrig, R. J. (2017). *Leisure reading and social cognition: A meta-analysis*. *Psychology of Aesthetics, Creativity, and the Arts*, 11(1), 109–120. <https://doi.org/10.1037/aca0000089>
- Overveld, K. van (2024). *SEL. Sociaal-emotioneel leren als basis*. (6<sup>de</sup> editie). Pica.
- Overveld, K. van (2024). *Groepsplan gedrag. Planmatig werken aan passend onderwijs*. (14<sup>de</sup> editie). Pica.
- Tuijl, C. van, & Zijlstra, I. (2025). Online pesten: grote impact op kinderen. Geraadpleegd op 27 oktober via <https://didactiefonline.nl/artikel/online-pesten-grote-impact-op-kinderen>
- Wimmer, L., Currie, G., Friend, S., Wittwer, J., & Ferguson, H. J. (2024). Cognitive effects and correlates of reading fiction: Two preregistered multilevel meta-analyses. *Journal of Experimental Psychology: General*, 153(6), 1464–1488. <https://doi.org/10.1037/xge0001583>

Bijlage A. Stappenplan storend gedrag

De leerling		De leerkracht
<p>1. De leerling vertoont ongewenst gedrag. De leerling wordt hierop aangesproken.</p>	<p><u>1e waarschuwing</u></p>	<p>Benoem kort het gedrag dat je ziet/hoort. “Ik zie dat...”, “ik hoor dat...” en geef aan wat dit met jou of de groep doet. “als jij dit doet, merk ik dat het .... met mij/de groep doet. Wil je stoppen?”</p> <p>De leerkracht vraagt naar de bedoeling van dit gedrag. “Is het je bedoeling om..?” of “wil je echt...?”</p> <p><b>Nee-&gt;</b>                      “Fijn, dat dacht ik al, stop er dan maar mee”.                      “Hoe ga je het de volgende keer anders doen?”                      “Wat spreken we af?”</p> <p><b>Ja-&gt;</b>                      “Meen je dat?”                      “Blijf je hiermee doorgaan?”                      Verbazing tonen</p> <p>Blijft het antwoord Ja, door naar volgende fase.</p>
<p>2. Het storende gedrag gaat door, de leerkracht benoemt dit en geeft aan dat de volgende stap een time-out is.</p>	<p><u>2e waarschuwing</u></p>	<p>Tafel uit het groepje/rij schuiven.</p> <p>Verder werken aan het schoolwerk. Leerkracht kan wel didactisch ondersteunen maar bouwt op dat moment niet aan de relatie.</p>
<p>3. Het storende gedrag gaat door</p>	<p><u>3e waarschuwing</u></p>	<p>Werken bij de time-out plek in de klas. Gebruik krachtige taal. “Je hebt nu de keuze.”</p> <p>1. Gewenst gedrag                      2. Ongewenst gedrag je werkt niet eer in de groep. Maar in een andere groep.</p>
<p>4. Het storende gedrag gaat door</p>	<p><u>Naar time out plek in andere groep</u></p>	<p>Verder werken (time-timer). Leerling tot rust laten komen.</p> <p>Klaar/vragen/vastlopen? Leesboek?                      Werk wat op dat moment gedaan wordt in de groep. De leerkracht bepaalt waar en voor hoe lang. (zie ook schema)</p> <p>Groep 3 /4 : 5 min</p>

		<p>Groep 5/6: 10 minuten</p> <p>Groep 7/8: 15 min</p> <p>Op het afgesproken tijdstip mag de leerling terugkomen in zijn eigen klas en op zijn eigen plek. Ouders worden (via Parro) ingelicht. Opmerking in Parnassys.</p> <p>Voer een kindgesprek na lestijd. Vraag naar de bedoeling, wat wil de leerling bereiken. Speelt er iets bij de leerling. Is er sprake van onmacht of onwil?  Onmacht: probeer met de leerling afspraken of een plan te maken. Onwil: Ga in gesprek met ouders.</p>
5. Het storende gedrag gaat na de time-out door.	De leerling werkt de rest van het dagdeel verder bij een MT-lid	Ouders worden gebeld door MT-lid.
6. Wanneer de leerling grensoverschrijdend gedrag laat zien, wordt van bovenstaand stappenplan afgeweken.	Ouders worden gebeld om hun kind op te komen halen Noteren in Parnassys en incidentenregistratie IB'er en schoolleider worden op de hoogte gesteld.	In dit geval wordt direct gekozen voor een plek in een andere groep of bij een ambulante medewerker. Afhankelijk van de gebeurtenis en de persoon kan het zijn dat een leerling ook de daaropvolgende dag op een andere plek werkt. Ouders worden op school uitgenodigd voor een gesprek. Leerkracht vult de incidentenregistratie in
7. Bij drie keer overschrijdend gedrag in één maand zullen er formele maatregelen conform het protocol "Schorsing en verwijdering" worden genomen.	De schoolleider informeert het bestuur over de schorsing.	Bij schorsing langer dan 1 dag dient het bestuur het besluit te nemen en wordt de inspectie geïnformeerd.

Uitzonderingen Naar time out plek in andere groep of bij ambulant persoon, dit is vooraf besproken om welke leerling dit gaat.

### **Voor de leerkrachten**

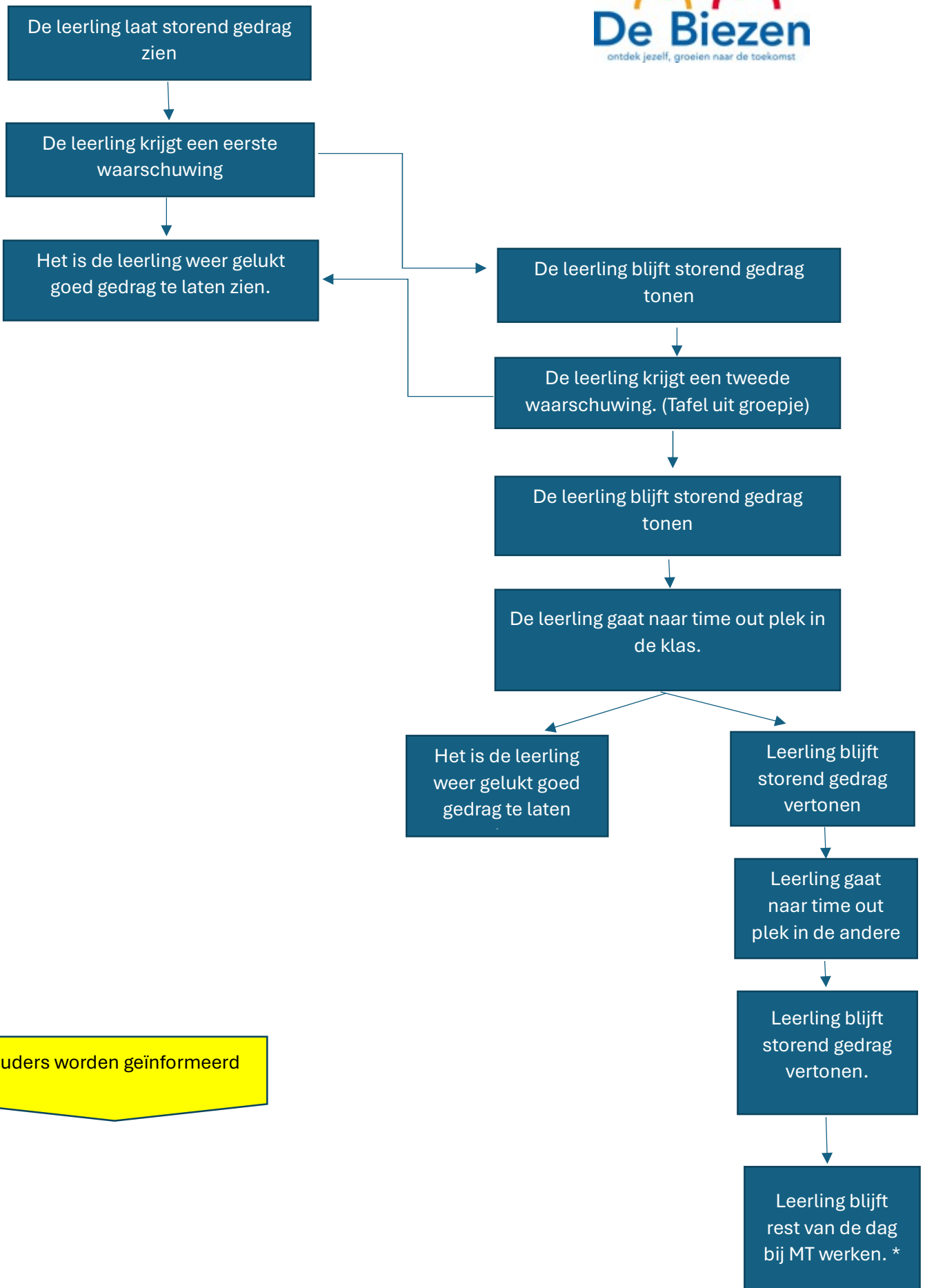
Wat vraagt dit van leraren

Duidelijk maken aan de kinderen dat de time-out plek een plek is om rustig te worden, zodat het kind later weer in de groep kan werken. Als niks laten doen en nadenken voor een kind beter is dan is dat ook een keus.

Gaat het goed geef dan een compliment!

- Een time-out plek in of net buiten de klas. Bij een grote groep is dit lastig te realiseren en is een plek op de gang, waarop je zicht hebt vanuit het klaslokaal ook een optie!
- Een afspraak bij wie je de leerling in de klas kan plaatsen Elk schooljaar opnieuw bepalen.
- Een universeel vervolg na een time out.
- Weten waar de plekken buiten op het plein zijn voor afkoelen. Elk schooljaar opnieuw bepalen.

## Als het niet goed gaat...



# Time out- leerkracht versie

